



**CUCEA**  
*El mejor lugar para el talento*

# MÉXICO, T-MEC & NEARSHORING



**GLOBAL  
AGROTRADE  
ADVISORS**

**Mtro. Raul Urteaga Trani**

Marzo de 2023



# INGRESO DE MÉXICO AL GATT EN 1986

## PROPICIÓ:

- Apertura de mercados;
- Creación de reglas y disciplinas con certidumbre para las empresas con operación de comercio exterior;
- Transparencia; y,
- Mecanismos de solución de controversias.

La política comercial y de inversiones de México se basa en las reglas de la OMC y de los tratados de libre comercio que han propiciado que nuestro país sea el líder en comercio exterior de América Latina.



# LÍNEA DE TIEMPO: APERTURA DE MÉXICO

**1986**                    **GATT/OMC;**

**1994-2020**        **TLCAN;**

**1993-2018**        **REFORMAS ESTRUCTURALES\*;**

**2020 - Cont**    **T-MEC;**

**2019 - Cont**    **NEARSHORING**

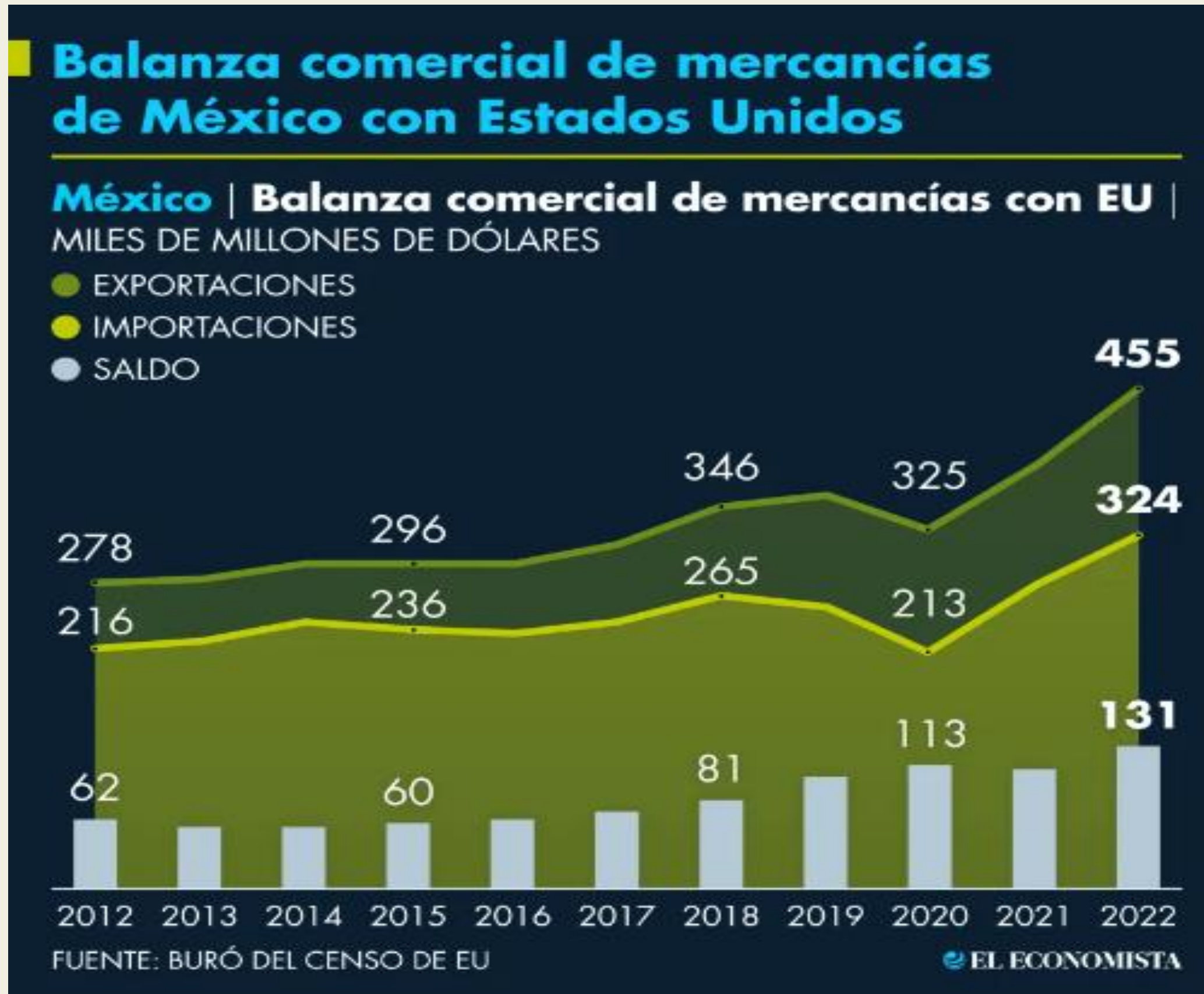
**\*Reformas estructurales en materia energética, de telecomunicaciones, regulatoria y de competencia económica principalmente.**



# MEXICO LIDERA EL INTERCAMBIO COMERCIAL EN AMÉRICA LATINA CON US\$1,183 MIL MILLONES



# MÉXICO, SEGUNDO SOCIO COMERCIAL DE EE.UU.



# EL TRATADO MÉXICO-ESTADOS UNIDOS-CANADÁ (T-MEC) FUE IMPLEMENTADO EN 2020

EL T-MEC que reemplazó al TLCAN contiene Reglas de Origen más estrictas, amplía protecciones a la Propiedad Intelectual y contiene el mecanismo de respuesta rápida en reclamaciones o violaciones laborales.

Provee mecanismos más ágiles y expeditos en casos de disputas comerciales con consultas y el establecimiento de paneles de solución de controversias.

El Tratado ha fortalecido procesos de manufactura e integración entre México y Estados Unidos haciendo resilientes las cadenas de proveeduría y creando certidumbre en procesos de *just-in-time* en el envío de productos en ambos lados de la frontera.



# EL PAPEL DE MÉXICO EN LA COMPETITIVIDAD DE AMÉRICA DEL NORTE

Las inversiones en fabricación de automóviles, principal industria de exportación de México incluyen expansiones de empresas como Volkswagen, BMW, General Motors y Kia que anunciaron miles de millones de dólares centradas en cambiar la producción hacia los vehículos eléctricos.

Fabricantes chinos de autos eléctricos también planean importantes inversiones en México; y, el mayor fabricante de muebles del mundo ya fabrica sus productos en Nuevo León para el mercado doméstico y para Estados Unidos.

México tiene capital humano capacitado y joven, esto es factor de complementariedad con Estados Unidos que en este aspecto presenta desventajas por la escasa disponibilidad laboral, sus altos costos y onerosas regulaciones de tipo sindical y otras.



# LIDERAZGO DE MÉXICO EN PRODUCCIÓN AUTOMOTRIZ

## México es el séptimo mayor productor de automóviles en el mundo

Top 10 | Producción global de automóviles, 2022 |  
MILLONES DE UNIDADES



FUENTE: ELABORACIÓN PROPIA CON DATOS DE LA OICA

EL ECONOMISTA



# MÉXICO ACELERA LA LLEGADA DE IED POR EL T-MEC Y EL EFECTO NEARSHORING

Hoy, el fenómeno del nearshoring y el marco de certidumbre del T-MEC impulsan la llegada de IED y potencializan a México en la manufactura de la electromovilidad, componentes electrónicos y dispositivos médicos.

La relocalización de inversiones a la cercanía de los clientes (nearshoring), principalmente al mercado de Estados Unidos proviene de Asia, Norteamérica y Europa.

La complementariedad que México está desarrollando en el diseño, manufactura primaria y empaque de **semiconductores** traerá nuevos flujos de inversiones no solo de firmas estadounidenses sino de empresas líderes de Taiwán (TSMC), de Corea (Samsung) y de japonesas como Sharp.



# LA DISRUPCIÓN DE LAS CADENAS DE SUMINISTRO IMPACTAN EN LAS DECISIONES DE INVERSIÓN

Durante décadas, el comercio mundial y su distribución fueran bienes industriales, tecnológicos, mineros, electrónicos, agroalimentarios y mas, estaban organizados en cadenas de suministro y en una logística de transporte predecible y eficiente.

Las firmas se acostumbraron a la certidumbre de dichas cadenas al mismo tiempo que crecía su competitividad, acelerándose también sus procesos tecnológicos y el gasto de inversión en innovación.

Eficiencias en el transporte, aunando a la desregulación y eliminación de barreras comerciales, impulsaron convergencias en procesos de producción facilitando la transferencia de sectores manufactureros a regiones del mundo de costos competitivos, como China por ejemplo.



# CHINA ATRAJO GRANDES FLUJOS DE IED; AÚN LO HACE PERO BAJO UN ENTORNO POCO FAVORABLE

Para mantener competitividad y liderazgo tecnológico firmas de Estados Unidos, Japón, Alemania, Corea, Taiwán y otras, fueron atraídas por las ventajas en subcontratación, mano de obra intensiva y de bajo costo a China.

La geopolítica, la competitividad de costos y los subsidios alentaron a miles de firmas de Occidente a instalarse en China, y con ello contribuyeron a su acelerado desarrollo convirtiéndola en la segunda economía del planeta. Entre 1989 y 2020, el PIB de China registró en promedio 9% de crecimiento anual.

China emergió como potencia manufacturera por el interés de Occidente liderado por Estados Unidos que desde 1974 daba a Pekin el estatus NMF permitiendo a las firmas establecidas en territorio chino importar componentes y exportar productos con preferencias arancelarias. En 2001, China formalizó su acceso a la OMC.



# DISPUTAS COMERCIALES, LA PANDEMIA Y CONFLICTOS BÉLICOS

La guerra comercial entre Estados Unidos y China orilló desde el 2018 a que Washington impusiera elevados aranceles a las importaciones de productos chinos incluidos autopartes, semiconductores, equipos electrónicos y otros productos y materiales de suministro de sectores críticos para firmas estadounidenses y de Occidente.

El resultado de la imposición arancelaria (que China también impondría a las exportaciones agroalimentarias de Estados Unidos) afectó las cadenas de suministro, proceso que se agravó por la pandemia y la paralización de actividades en China y en resto del mundo.



# LA RÁPIDA RELOCALIZACIÓN DE CADENAS DE SUMINISTRO Y EL NEARSHORING

Los altos costos del transporte marítimo (hoy menos oneroso) y la invasión rusa a Ucrania completaron el panorama que ha propiciado una reestructuración respecto de la relocalizarse de las cadenas de suministro.

Compañías de todo el mundo fueron afectadas por esta disrupción y por el conflicto arancelario entre las dos principales economías, que lejos de disminuir se han intensificado, obligando a firmas a repensar los riesgos de su dependencia de China como sitio de manufactura y la menor confiabilidad para sus operaciones.

En consecuencia, la relocalización de inversiones o nearshoring continua al día de hoy con México beneficiándose también de dichos flujos.



# NUEVO PARADIGMA Y OPORTUNIDAD PARA MÉXICO

Estados Unidos implementó iniciativas de ley y directivas del Congreso y del Ejecutivo prohibiendo la exportación de ciertas tecnologías a China, además de imponer restricciones a las compañías estadounidenses con planes de inversión en China.

La fórmula de costo-beneficio que anteriormente propició la llegada de cientos de firmas a China ha cambiado radicalmente. Hoy es mucho más oneroso producir productos y componentes en un lugar distante como China, además considerado un adversario político y económico de Washington.

Estamos viendo en México la llegada de inversiones en plantas de manufactura e infraestructura no solo de Estados Unidos y países aliados, sino de China también que buscan no perder su acceso al mercado estadounidense.



# INCENTIVOS PARA RELOCALIZACIÓN MANUFACTURERA

El Congreso de EE.UU. aprobó en 2022 incentivos para la relocalización de inversiones a su territorio, a países "amigos" y socios estratégicos como México:

- 1. Infrastructure, Investment and Jobs Act;**
- 2. CHIPS and Sciences Act; y**
- 3. Inflation Reduction Act.**

Estos programas incluyen miles de millones de dólares destinados a infraestructura, tecnologías verdes (para plantas de baterías), capacitación laboral, subsidios y exenciones de impuestos.

Firmas estadounidenses que elijan invertir en México pueden ser acreedoras a ciertos beneficios de estos programas.



# **ELECTROMOVILIDAD, ENERGÍAS LIMPIAS, MINERALES ESTRATÉGICOS Y SEMICONDUCTORES**

Las empresas más grandes e innovadoras del mundo tienen su sede en Estados Unidos. México debe redoblar esfuerzos para contar con una mejor capacitada fuerza laboral.

El papel de las instituciones educativas que gradúan a miles de técnicos e ingenieros cada año debe ser ampliado y mejorado.

**Estados Unidos ha invitado a México y a Canadá a ser parte del desarrollo y manufactura de semiconductores y otros sistemas tecnológicos.**

En Texas y en Arizona se construyen grandes complejos para la fabricación de semiconductores, plantas de autos eléctricos y de baterías. Estados del norte de México están atrayendo proveedores de esas inversiones. Jalisco se puede sumar a este proceso con los centros de diseño e innovación de firmas como Intel y otras.



# INVERSIÓN DE TESLA EN MÉXICO

Traerá nuevas inversiones que generarán miles de empleos y decenas de nuevos proveedores.

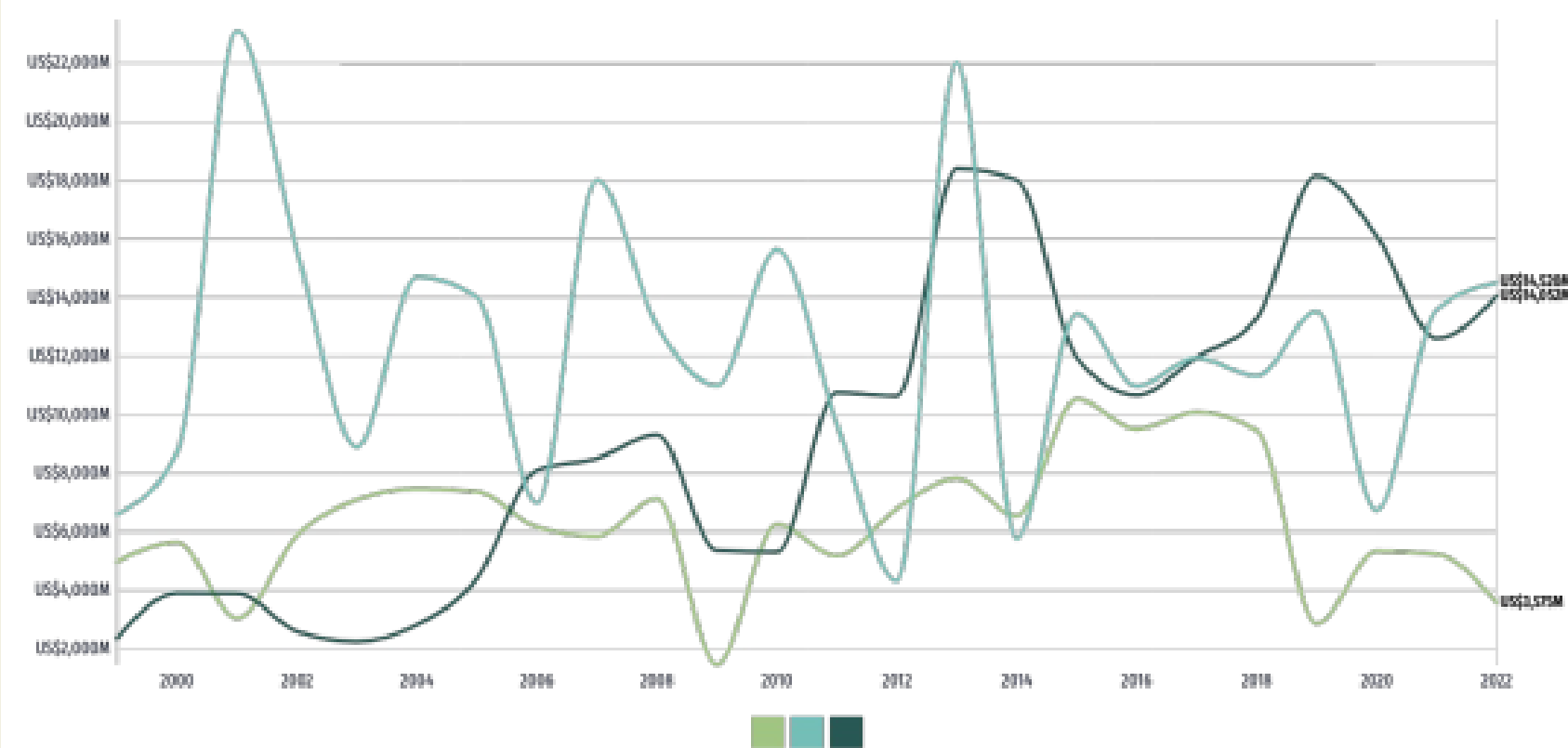
Tesla ratifica y consolida a México como jugador clave en la producción de vehículos eléctricos, de baterías y otros ecosistemas, logística y servicios.

Esta ola de inversiones se acelerará en los sectores de **dispositivos médicos, electrónicos, aeroespacial, semiconductores y centros de datos** donde Jalisco destaca.



# PROMOVER Y FACILITAR LA LLEGADA DE IED

Flujo anual de IED en México



[data.bancomundial.org/indicadores/ny/gdp/mx](https://data.bancomundial.org/indicadores/ny/gdp/mx)

De enero a septiembre de 2022, los principales países de origen de la IED en México fueron Estados Unidos (US\$12,576M), Canadá (US\$3,051M) y España (US\$2,283M).

## SIN EMBARGO PERSISTEN OBSTACULOS

Las nuevas inversiones demandan proveeduría eléctrica que provenga de fuentes de energía limpia. En el sector agrícola inversionistas foráneos piden que México demuestre científicamente sus razones para prohibir las importaciones de maíz transgénico y del herbicida glifosato.

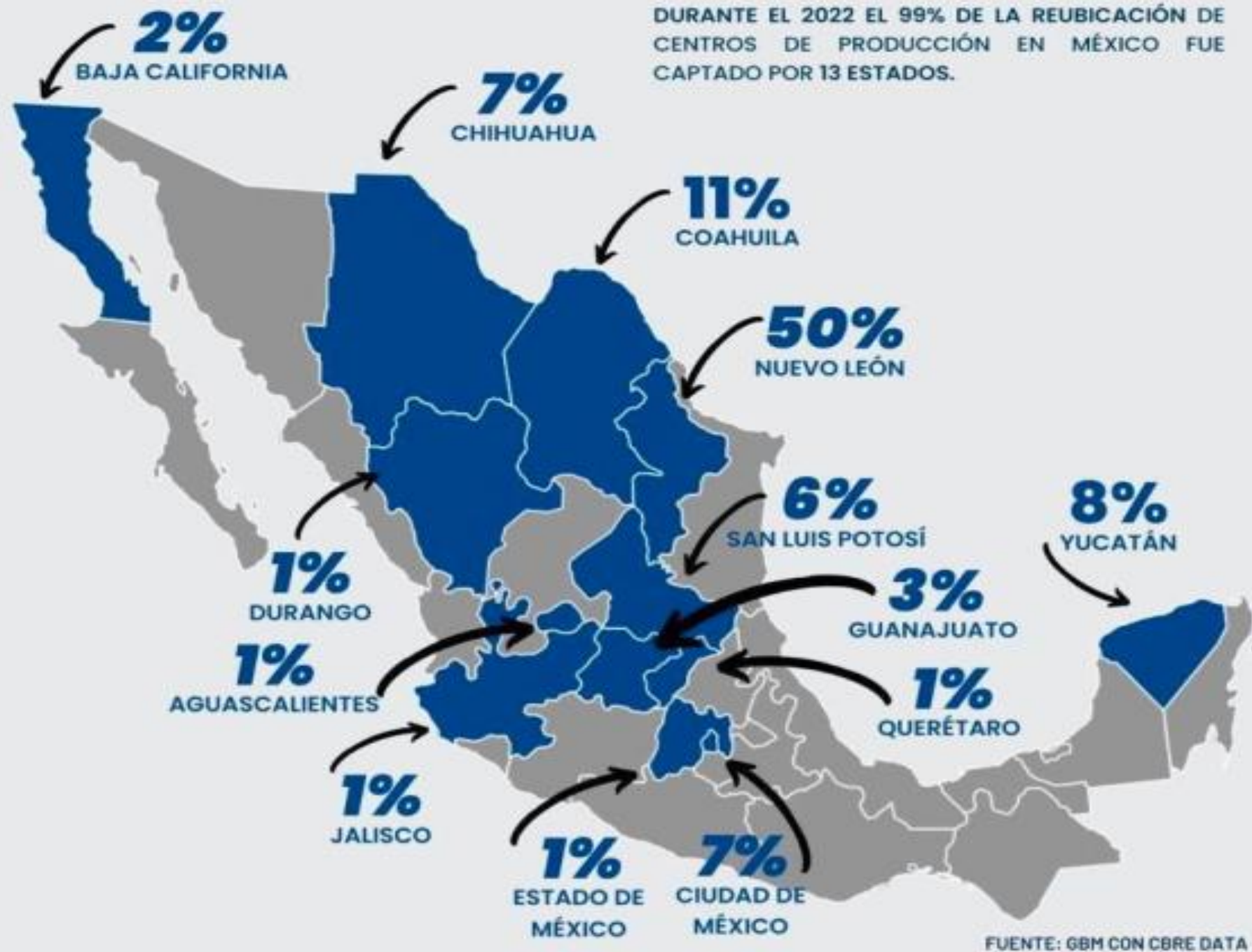
**POSIBLE IMPLEMENATCIÓN DE PANELES DE SOLUCIÓN DE CONTROVERSIAS A TRAVÉS DEL T-MEC EN MATERIA ENERGÉTICA Y EN MATERIA AGRÍCOLA**



# ¿DÓNDE ESTÁ NUESTRA OPORTUNIDAD?

LOS COSTOS DE TRANSPORTE DE ASIA A ESTADOS UNIDOS SE INCREMENTARON 5.5 VECES ENTRE 2019 Y 2022\*. POR ESO, EMPRESAS EXTRANJERAS HOY BUSCAN REUBICAR FÁBRICAS Y CENTROS DE PRODUCCIÓN EN MÉXICO QUE AL SER PAÍS VECINO DE ESTADOS UNIDOS, PUEDE OFRECER MENORES COSTOS Y TIEMPOS.

DURANTE EL 2022 EL 99% DE LA REUBICACIÓN DE CENTROS DE PRODUCCIÓN EN MÉXICO FUE CAPTADO POR 13 ESTADOS.



Entre US\$35,000 millones y US\$40,000 millones de IED llegará a México en el 2023.

La relocalización de firmas establecidas en Asia y que surten a clientes en EE.UU. buscan ahorros en transporte, en producción y certidumbre regulatoria a través del T-MEC que México les ofrece.



# CAPACIDAD PARA ATRAER IED A MÉXICO POR EFECTO DEL NEARSHORING

- Costos laborales y de producción competitivos con integración de cadenas de suministro con EE.UU.;
- Capital humano capacitado que produce con alta calidad;
- Aceptable logística de transporte. Es urgente detonar la conectividad portuaria;
- Infraestructura de parques industriales y de suministro eléctrico en ciertos estados del Norte, El Bajío y Centro Occidente, mismos que presentan saturación;
- Red de tratados de libre comercio con acceso preferencial a más de 50 mercados;
- México importa componentes de China sin imponer los altos aranceles que EE.UU. impone a productos fabricados en China. Esto último atrae a inversiones chinas a México manteniendo su acceso a EE.UU.



# JALISCO Y CENTRO-BAJIO PROMUEVEN LA IED

Querétaro, Guanajuato, Aguascalientes, Jalisco y San Luis Potosí crearon la Agencia para la Cooperación Económica Centro-Bajío-Occidente para llenar el vacío dejado por el gobierno federal por la eliminación de ProMéxico en las tareas de promoción y desarrollo de incentivos para la atracción de inversiones.



# ¿ES ESTE EL MOMENTO DE MÉXICO DEL QUE LOS MEDIOS INTERNACIONALES HABLAN?

*The Economist* reporta que Daikin, un fabricante japonés de aire acondicionado está trasladando parte de su producción para el mercado estadounidense de Tailandia a México y que contratará a 2,000 personas durante los próximos 18 meses.

Tesla en México podría generará hasta 25 mil millones de dólares adicionales con los proveedores dadas las preocupaciones sobre la producción dispersa a nivel mundial, este efecto en cadena podría ser más potente aún en el desarrollo local dice *The Economist*.

BMW anunció una inversión de 800 millones de euros para la producción de su línea de autos eléctricos en SLP con un aumento considerable en la proporción de piezas producidas localmente, “para ser más resistentes a las perturbaciones de la cadena de suministro”.



# PODEMOS DUPLICAR LA IED Y CRECER MÁS EN COMERCIO EXTERIOR SI CORREGIMOS:

- Seguridad pública
- Certidumbre Jurídica.
- Infraestructura, facilitación comercial en puntos de frontera y logística de transporte.
- Garantizar la transición a energías limpias como demandan los inversionistas y los convenios para reducir emisiones de carbono que México ha firmado.
- Implementar incentivos para incentivar la inversión, cuando menos en exenciones fiscales.
- Reactivar la promoción internacional de México.
- Los mexicanos debemos convencernos de que México puede y debe acelerar su desarrollo con equidad y aprovechar el nearshoring.





**CUCEA**  
*El mejor lugar para el talento*

# GRACIAS



**GLOBAL  
AGROTRADE  
ADVISORS**

**Mtro. Raúl Urteaga Trani**

[www.globalagrotrade.com.mx](http://www.globalagrotrade.com.mx)